

***Phytophthora ramorum*, Europæisk visneskimmel i *Rhododendron*, symptomer**

Samt fotos af symptomer på andre værter end *Rhododendron*

Infektion med *Phytophthora ramorum* (Europæisk visneskimmel) i *Rhododendron* ses tydeligst på grenene. Symptomerne ses især nær spidsen af grenene og udspringer ofte omkring sidste års blomsterstand hvorfra symptomet spreder sig nedad i stænglen og evt. opad i de nye forgreninger. Symptomet på infektion i grenen viser sig ved, at stænglens bark farves mørkt brun – sort i et sammenhængende område med tydelig overgang til sundt væv. Symptomerne strækker sig ofte bare 10-15 cm ned ad stænglen men kan med tiden udvikle sig videre nedad. Angrebne grene visner (inkl. blomsterknop) med tiden fra toppen. Bladstilkene i det berørte område bliver ofte mørke lige som stænglen. Misfarvningen af bladstilkene i det inficerede stængelområde starter fra stænglen og kan brede sig mere eller mindre kileformet ud i bladbasis. De visnende blade bliver siddende men hænger.

Rhododendron bark kan af andre årsager ofte antage en mørk farve. Visse sorter har i sig selv mørk bark på de unge, sunde grene. For at blive mere sikker på at mørkfarvningen af grene skyldes infektion lægges med en skarp kniv et dybt skråsnit i den mørkfarvede del af grene med symptomer. Er vedet under barksymptomet lyst og friskt har evt. nedvisning af grenspidsen anden årsag end *Phytophthora ramorum*. Er vedet derimod mørkt brunfarvet *kan* nedvisningen være forårsaget af *Phytophthora ramorum* men andre svampe arter kan også være årsagen. Kun en laboratorieundersøgelse kan endeligt afgøre hvorvidt symptomet skyldes *P. ramorum*.

Gren af *Rhododendron* med mørkfarvet bark. Grenen er smittet med *Phytophthora ramorum* (Europæisk visneskimmel).

(Foto: Henrik Jørskov Hansen, Plantedirektoratet).



Snit i *Rhododendron* gren smittet med Europæisk visneskimmel. Det mørkfarvede ved ses tydeligt. (Foto: Henrik Jørskov Hansen, Plantedirektoratet).

Stængelsymptomer samt bladstilk og bladbasis (foto a-c)

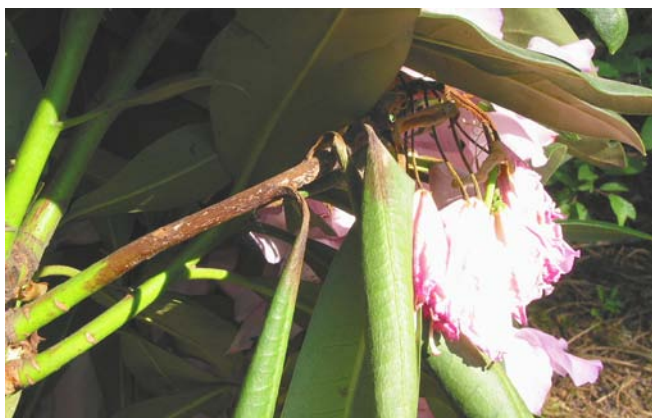


Photo a: Svend Aage Askjær

Photo b:
Svend
Aage
Askjær



Photo c: Svend Aage
Askjær





Skudspids samt bladstilk og blad af *Rhododendron* smittet med Europæisk visneskimmel.
(Foto: CSL, York, UK).



Skudspids af *Rhododendron* med symptomer af Europæisk visneskimmel.
(Foto: CSL, York, UK).



Nekrose på gren af Rhododendron sp

Photo: S. Werres, BBA Braunschweig



**Bladpletter set fra bladens
overside**

Photo: INRA Nancy-
Champenoux



Visne knopper

Photo: INRA Nancy-Champenoux

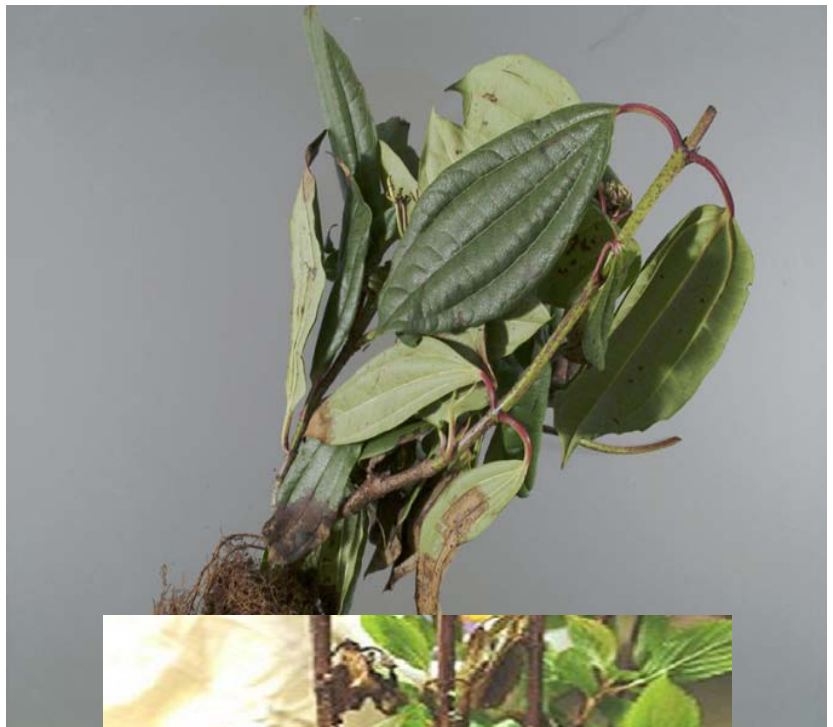
Fotos af symptomer på andre værter end *Rhododendron*

Virburnum sp.



Visne skud

Photo: C. Lane, CSL, UK



Bladpletter

Photo: C. Lane, CSL, UK



Nekrotisk væv nederst i stænglerne

Photo: CSL (UK)

Vaccinium spp.



Brune og visne grene og blade

Photo: L. Orlikowski (PL)



Brune og visne grene og blade

Photo: L. Orlikowski (PL)



Symptomer på blade og skud
Photo: P. van den Boogert, PRI
(NL)

Bøg (*Fagus sylvaticus*)



**Kræftvæn der
undertiden vædsker**
Photo: DEFRA (UK)

Segl Eg (*Quercus falcata*)



Kraftvæv der undertiden vædsker
Photo: DEFRA (UK)

Ægte kastanie (*Castanea sativa*)



Symptomer på blade
Photo: S. Denman, Forest
Research, Farnham (UK)

Kamelia (*Camellia* sp.)



Bladpletter
Photo: DEFRA (UK)



Bladplet
Photo: DEFRA (UK)

Pieris (*Pieris* sp).



Bladpletter
Photo: DEFRA (UK)



**Bladpletter
og
nekroser
på stængel**
Photo: C.
Lane, CSL
(UK)

Troldnød (*Hamamelis virginiana*)



**Bladpletter oftest begrænset i udbredelse af
bladnerverne**

Photo: DEFRA (UK)

Kalmia (*Kalmia* sp)

Bladplet

Photo: C. Lane, CSL (UK)

